

Blue Ant

Updateinformationen 24.3



Sehr geehrte Anwender,

in diesem Dokument finden Sie eine Übersicht neuer Funktionen und Funktionserweiterungen, die Ihnen mit der Blue Ant-Version **24.3** zur Verfügung stehen. Die wichtigsten Neuerungen sind:

- Dauer für Abrechnungen in der Zeiterfassung (Seite 4)
- Aktualisierung der BIRT-Umgebung auf 4.16 (Seite 7)
- Anpassungen bei der E-Mail-Authentifizierung (Seite 14)
- REST-Erweiterungen für Projektressourcen, Stammdaten und Unternehmensbereiche (Seite 8)
- Arbeitszeitenimport Connector mit automatischer Projektzuordnung (Seite 10)
- CSV-Export Connectoren um Webhook-Konfiguration erweitert (Seite 11)

Wichtige Hinweise:

- Die Authentifizierungsmethoden **SMTP after POP** und **SMTP after IMAP** für den E-Mail-Versand sind veraltet und werden mit der Version **24.3** aus Blue Ant entfernt.
- Mit der Version 25.0 (LTS 2025) werden folgende Funktionen aus Blue Ant entfernt:
 - NTLM-SSO (BlueAntSSOFilter)
 - Exchange Synchronizer
 - Wartungsaufträge
 - Reservierungspläne

Sollten Sie Fragen oder Anregungen haben, freuen wir uns, wenn Sie uns diese über die Support-Seite von Blue Ant (unter blueant.de) mitteilen.

Viel Erfolg bei der Projektarbeit mit Blue Ant wünscht Ihnen

Ihr Blue Ant-Team

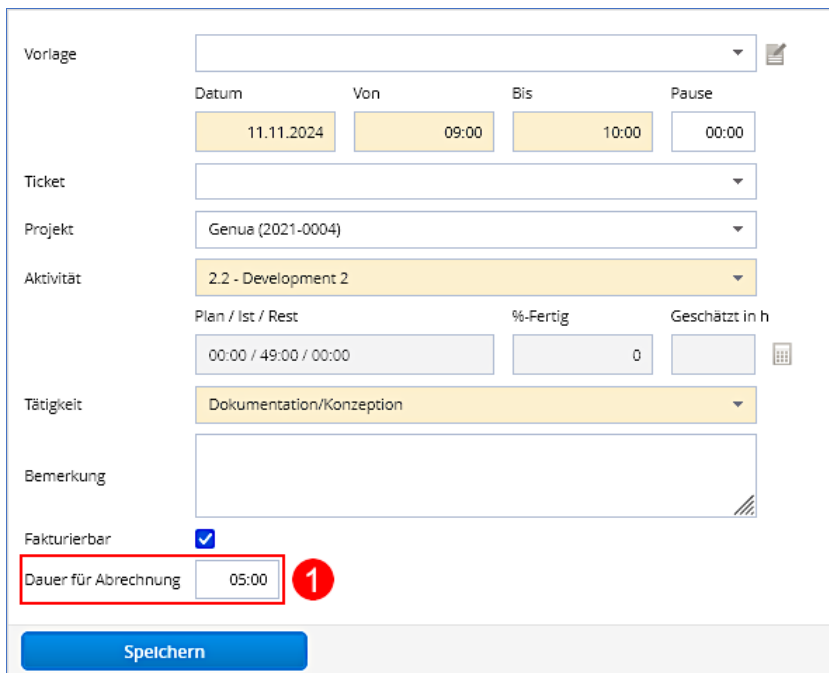
© Hypergene GmbH 2001-2024

1.	Arbeitszeiten.....	4
	Dauer für Abrechnung in Zeiterfassung vorbelegen.....	4
	Erweiterung der Projektlistbox um Projektnummern.....	5
2.	ToDo's.....	6
	E-Mail-Vorlage "todos_change_overview" erweitert.....	6
3.	Schnittstellen.....	7
	BIRT-Anpassungen.....	7
	REST-Erweiterungen für Projektressourcen, Stammdaten und Unternehmensbereiche.....	8
	Connectoren: Arbeitszeitenimport mit automatischer Projektzuordnung.....	10
	Connectoren: Benutzer Connector um Export erweitert.....	11
	Connectoren: Filter für Projektexport erweitert.....	11
	Connectoren: Webhook-Konfiguration für CSV-Export.....	11
	Connectoren: "Rechnungs-Webhooks" erweitert.....	12
	Connectoren: Einzelrisikenexport erweitert.....	13
	QuoteServices in SOAP API erweitert.....	13
4.	Administration.....	14
	Anpassungen bei der E-Mail-Authentifizierung.....	14


1. Arbeitszeiten

Dauer für Abrechnung in Zeiterfassung vorbelegen

Die Dauer einer Arbeitszeit konnte bisher nur **innerhalb einer Abrechnung** angepasst werden. Mit der Version 24.3 können Sie **direkt in der Zeiterfassung** eine abweichende Dauer (**1**) für die Abrechnung erfassen. Dieser Wert wird dann bei Erstellung einer Abrechnung anstelle der ursprünglichen Arbeitszeitdauer genutzt.



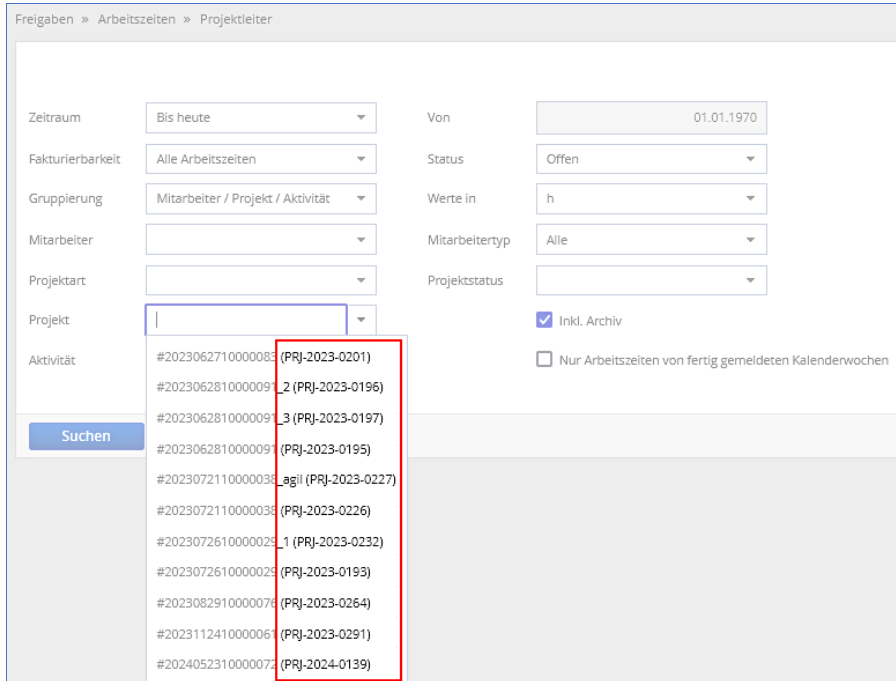
Neues Feld "Dauer für Abrechnung"

Nach dem Update ist der neue Eintrag **Dauer für Abrechnung** für alle Rechtegruppen in der Zeiterfassung (Einzel) und der Zeiterfassung (mobil) auf **Verboten** gesetzt. Das gilt ebenfalls für den Eintrag in der  **Spaltenkonfiguration** der Zeiterfassung.

Es gibt keine weitere Option oder Einschränkung in den Projekt -oder Customizing-Einstellungen für die Steuerung des Feldes.

Erweiterung der Projektlistbox um Projektnummern

In den Freigabe- und Umbuchungsmasken von Arbeitszeiten werden in der Listbox **Projekt** jetzt zusätzlich die Projektnummern ausgewiesen.



The screenshot shows the 'Freigaben' mask with the 'Projekt' dropdown menu open. The menu items are:

- #2023062710000083 (PRJ-2023-0201)
- #202306281000009_2 (PRJ-2023-0196)
- #202306281000009_3 (PRJ-2023-0197)
- #202306281000009_4 (PRJ-2023-0195)
- #2023072110000036_agil (PRJ-2023-0227)
- #2023072110000036_1 (PRJ-2023-0226)
- #2023072610000025_1 (PRJ-2023-0232)
- #2023072610000025_2 (PRJ-2023-0193)
- #2023082910000076 (PRJ-2023-0264)
- #2023112410000061 (PRJ-2023-0291)
- #2024052310000072 (PRJ-2024-0139)

Projektnummern in Projektlistbox

2. ToDos

E-Mail-Vorlage "todos_change_overview" erweitert

Die E-Mail-Vorlage `todos_change_overview` wurde um den Parameter `{8}` für die Ticketnummer erweitert. Fügen Sie diesen Parameter hinzu, um die Ticketnummer in der E-Mail auszugeben.

3. Schnittstellen

BIRT-Anpassungen

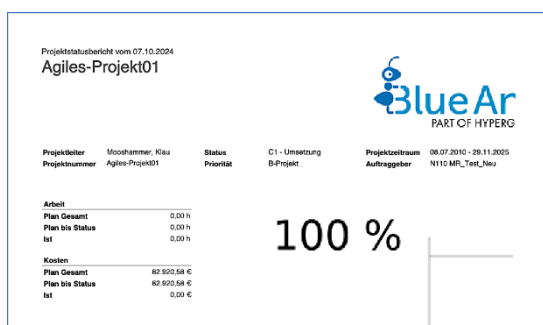
Mit der Blue Ant Version 24.3 wurde die BIRT-Komponente aktualisiert. Zusätzlich haben wir die Datasets **Portfolio**, **Programm** und **Mitarbeiter** erweitert.

Aktualisierung der BIRT Runtime

Die **BIRT Runtime** in Blue Ant wurde auf die Version 4.16 aktualisiert. Somit wird jetzt auch der **BIRT Report Designer** in der Version 4.16 unterstützt. Sie können die neue Version auf der [BIRT-Download-Seite](#) herunterladen.

Bitte beachten Sie, dass sich der Downloadbereich für das **Blue Ant BIRT Eclipse Plugin** geändert hat. Dazu stellen wir Ihnen eine Updateseite (<https://blueant-update-site.blueant.cloud/ba-birt-plugin/latest/>) zur Verfügung.

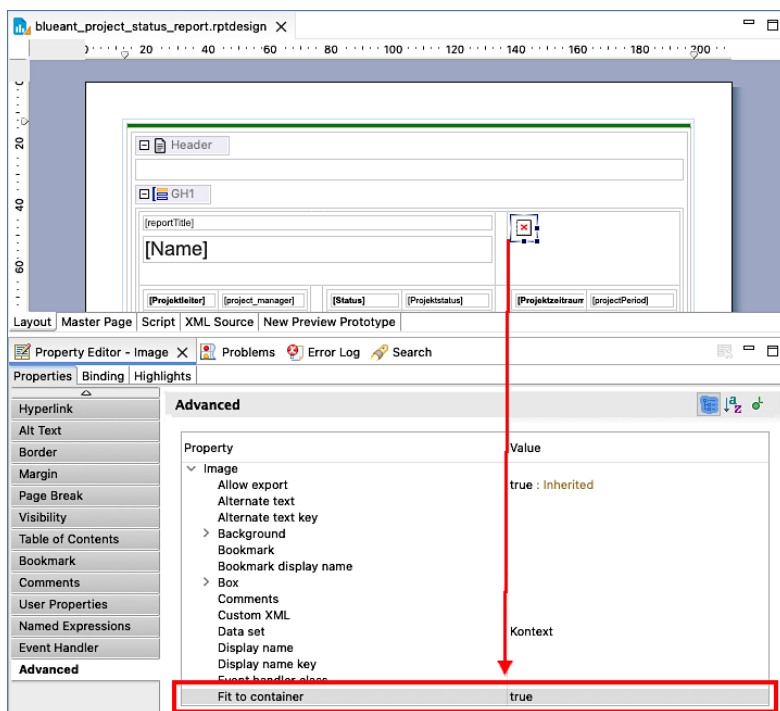
Mit der neuen BIRT-Version hat sich die Ausgabe der Bildelemente (Image, Chart, etc.) geändert, sodass es zu einer vergrößerten Darstellung dieser Elemente kommen kann, wenn eine prozentuale Größenangabe genutzt wird. Wir empfehlen daher, dass Sie Ihre BIRT-Berichte vor dem Blue Ant-Update 24.3 diesbezüglich prüfen.



Vergrößerte Darstellung von Bildelementen

Für die Korrektur der Darstellung gibt es zwei Lösungsansätze:

- Für eine prozentuale Größenangabe geben Sie für das **Image**-Element das Attribut *Fit to Container = true* an.
- Nutzen Sie statt einer prozentualen Größenangabe für das **Image**-Element eine absolute Größenangabe (z.B. 3 cm).



Lösungsvariante: Fit to Container = true

- 🔦 Gerne können wir Ihre Berichte prüfen und ggf. korrigieren. Buchen Sie dazu einfach einen kostenpflichtigen Termin von einer Stunde direkt über den [Onlinekalender](#) unseres Teams.

Ausgabe von Projekten als Gantt-Chart

Die BIRT Datasets **Portfolio** und **Programm** bieten nun auch die Möglichkeit zur Ausgabe von Projekten als Gantt-Charts. Nutzen Sie dazu das neue Attribut `projects_gantt_chart`.

Mitarbeiterinformationen erweitert

Das Dataset **Mitarbeiter** wurde um die Information erweitert, ob der Mitarbeiter Kalenderwochen fertigmelden muss.

REST-Erweiterungen für Projektressourcen, Stammdaten und Unternehmensbereiche

Mit der **Version 24.3** stellen wir Ihnen diverse Erweiterungen für die Bearbeitung von Projektressourcen per **REST API** zur Verfügung.

Ressourcenbearbeitung

Hinzufügen von Projektressourcen

Neuer REST Endpoint (POST `/projects/{projectId}/resources`) zum Hinzufügen einer Projektressource. Unter Angabe des Projekts können Sie alle Arten von Ressourcen anlegen:

- Mitarbeiter
- Simulierter Mitarbeiter

- Teamressource
- Simulierte Teamressource
- Virtuelle Ressource

Bei der Anlage von neuen Projektressourcen stehen Ihnen in Abhängigkeit vom Ressourcentyp unterschiedliche Felder zur Verfügung. Die Angabe von Reservierungszeiträumen ist nicht möglich.

Ändern von Projektressourcen

Neue REST-Endpoints (PUT & PATCH /projects/{projectId}/resources/{resourceId}) zum Bearbeiten einer Projektressource. Unter Angabe des Projekts und der Ressource können Sie Änderungen vornehmen. In Abhängigkeit vom Ressourcentyp stehen Ihnen unterschiedliche Felder zur Verfügung.

Löschen von Projektressourcen

Neuer REST-Endpoint (DELETE /projects/{projectId}/resources/{resourceId}) zum Löschen von Projektressourcen. Unter Angabe des Projekts und der Ressource können Sie diese aus dem Projekt entfernen.

Projektressource einer Aktivität hinzufügen

Neuer REST-Endpoint (POST /projects/{projectId}/planningentries/{entryId}/resources) zum Zuordnen einer Projektressource zu einer Aktivität. Unter Angabe des Projekts und der Aktivität können Sie Ressourcen der Aktivität zuweisen.

Sie können alle Arten von Ressourcen zu einer Aktivität hinzufügen, dabei ist unerheblich, ob Sie Ihr Projekt klassisch oder agil planen. Die Detailplanung (Aufwand, Anteil, Perioden) erfolgt weiterhin in Blue Ant.

Projektressource einer Aktivität abrufen

Neuer REST-Endpoint (GET /projects/{projectId}/planningentries/{entryId}/resources) zum Abrufen der Projektressourcen einer Aktivität. Unter Angabe des Projekts und der Aktivität erhalten Sie alle der Aktivität zugewiesenen Ressourcen.

Projektressource einer Aktivität entfernen

Neuer REST-Endpoint (DELETE /projects/{projectId}/planningentries/{entryId}/resources) zum Entfernen einer Projektressource von einer Aktivität. Unter Angabe des Projekts und der Aktivität können Sie die Ressource an der Aktivität löschen. Die Ressource ist damit weiterhin im Projekt enthalten, aber nicht mehr dieser Aktivität zugewiesen.

Projektleiter wechseln

Neuer REST-Endpoint (POST /projects/{projectId}/changeleader) zum Wechseln des Projektleiters. Unter Angabe des neuen und alten Projektleiters (inklusive der Berechtigungen) sowie des Projekts können Sie den Wechsel vornehmen.

Projekt

Abruf von Projektrollen inklusive Verrechnungssätzen

Neuer REST-Endpoint (GET /projects/{projectId}/roles) zum Abrufen der in einem Projekt verwendeten Rollen und Verrechnungssätze. Unter Angabe des Projekts erhalten Sie alle im Projekt verwendeten Rollen inklusive der hinterlegten Verrechnungssätze.

Abruf von Reservierungen

Neuer REST-Endpoint (GET /projects/{projectId}/resources/{resourceId}/reservations) zum Abrufen der Reservierungen einer Projektressource. Unter Angabe des Projekts und der Ressource erhalten Sie deren Reservierungen.

Master Data

Abruf von Arbeitszeitkalendern

Neuer REST-Endpoint (GET /masterdata/worktimecalendars) zum Abrufen von **allen** Arbeitszeitkalendern.

Neuer REST-Endpoint (GET /masterdata/worktimecalendars/{id}) zum Abrufen eines **einzelnen** Arbeitszeitkalenders.

Permissions

Abruf von Projektgruppen

Neuer REST-Endpoint (GET /permissions/projectgroups) zum Abrufen aller Rechtegruppen aus dem Kontext **Projekte**.

Unternehmensbereiche

Services für Unternehmensbereiche um Rechnungslayout erweitert

Die REST-Endpoints (GET, POST, PUT, PATCH) für Unternehmensbereiche wurden erweitert. Wenn Sie als Rechnungslayout Berichte vom Typ **Abrechnung** hinterlegt haben, werden diese im Feld *invoiceLayout* ausgegeben.

Unter Angabe der Bezeichnung der Berichtsvorlage können Sie das Rechnungslayout ändern. Wenn Sie im PUT-Service kein Rechnungslayout im Feld *invoiceLayout* angeben, wird automatisch der Standardwert *Manuelles Layout* gesetzt. Ist im Unternehmensbereich das Rechnungslayout *Manuelles Layout* gesetzt, wird es in der REST API nicht ausgegeben.

Connectoren: Arbeitszeitenimport mit automatischer Projektzuordnung

Für den Import von Arbeitszeiten ist eine Projektzuordnung und eine Reservierung¹ der Mitarbeiter zwingend erforderlich. Mit der neuen **Verbindungseinstellung** *worktime.add_staff_and_reserve* haben Sie jetzt die Möglichkeit, diese Voraussetzungen zu umgehen. Mitarbeiter werden dadurch automatisch dem Projekt zugeordnet und reserviert. Sonstige Voraussetzungen und Einschränkungen für den Import von Arbeitszeiten bleiben weiterhin gültig.

¹⁾ Sofern im Administrationsbereich die Option **Projektreservierung** erforderlich für die Arbeitszeiterfassung aktiviert ist.

Connectoren: Benutzer Connector um Export erweitert

Sie können nun auch **Benutzer** via Connector exportieren. Bisher war nur deren Import möglich. Wählen Sie dazu in der Connector-Konfiguration die Übertragungsrichtung **Export** aus.

- Die Felder **Account-Typ** und **Passwort** stehen im Export nicht zur Verfügung.
- Im Feld **Lizenz** werden abweichend zum Import keine Zahlwerte, sondern die statischen Texte **NAMED_USER** bzw. **CONCURRENT_USER** verwendet.
- Bei der **Mitarbeiter-ID** wurde der Sync-Typ **Benutzerdefiniert** um die Parameter *firstname* und *lastname* erweitert.

Connectoren: Filter für Projektexport erweitert

Der Connector für Projekte wurde um die **Verbindungseinstellung** *project.filter.istemplate* erweitert und ermöglicht damit einen **gesonderten** Export von Projekten und Projektvorlagen. Folgende Einstellungsmöglichkeiten gibt es:

- Checkbox ausgewählt: nur Vorlagen werden exportiert
- Checkbox nicht ausgewählt: nur Projekte werden exportiert
- Einstellung ist nicht konfiguriert: Projekte und Vorlagen werden exportiert

Die neue Filtereinstellung ist unabhängig von der bestehenden Einstellung *project.filter.ignoretemplates*.

Connectoren: Webhook-Konfiguration für CSV-Export

Für Connectoren vom Verbindungstyp **CSV-Datei** können Sie die Datei nun auch an einen REST-Endpunkt senden. Nutzen Sie dazu die folgenden Verbindungseinstellungen:

- *webhook.targetAddress*: Angabe des REST-Endpunkts
- *webhook.basicAuthLogin*: Benutzername für eine HTTP-Basic-Authentifizierung
- *webhook.basicAuthToken*: Passwort für eine HTTP-Basic-Authentifizierung
- *webhook.bearerAuth*: Bearer-Token für eine tokenbasierte Authentifizierung
- *webhook.contentType*: Angabe des Inhaltstyps (Standard: application/octet-stream)
- *webhook.maxRetries*: Anzahl der erneuten Sendeversuche bei Fehler
- *webhook.statusCodesRetry*: HTTP-Statuscodes, bei denen ein erneuter Sendeversuch erfolgen soll
- *webhook.retryAfterInSeconds*: Anzahl von Sekunden zwischen erneuten Sendeversuchen)

- *webhook.maxRetries*: Maximale Anzahl der erneuten Sendeveruche
- *webhook.timeoutInSeconds*: Maximale Anzahl von Sekunden, die auf eine Serverantwort gewartet wird.

Connectoren: "Rechnungs-Webhooks" erweitert

Folgende Erweiterungen wurden in den Connectoren für "Rechnungs-Webhooks" vorgenommen:

- Änderungen gelten für Connectoren vom Verbindungstyp "Webhooks (JSON)" und die Datenkontexte:
 - Rechnungen anlegen
 - Rechnungen ändern
 - Rechnungen alle Ereignisse
 - Davon ausgenommen: Rechnungen löschen
- Der Schlüssel *invoice.filter.invoiceState* kann jetzt auch für den Export zur Datenfilterung nach Rechnungsstatus (Angabe mehrerer Status als kommaseparierte Liste möglich) verwendet werden.
- Der Schlüssel *invoice.filter.invoiceType* kann jetzt auch für den Export zur Datenfilterung nach Rechnungsart (Angabe mehrerer Arten als kommaseparierte Liste möglich) verwendet werden.
 - *ProposalCalculated*: Rechnung mit "Positionen nach Ist"
 - *ProposalByPosition*: Rechnung mit "Positionen nach Angebot"
 - *Flat*: Rechnung "Pauschal - ohne Rechnungsvorschlag"
 - *Actual*: Rechnung "Ist-Kosten - ohne Rechnungsvorschlag"
- Der **Standard-Feldumfang** der Webhooks für Rechnungen wurde um folgende Attribute erweitert:
 - *clients*: Ausgabe aller Auftraggeber inklusive des Rechnungsanteils
 - *currency*: Ausgabe der Währung inklusive Wechselkurs zum Euro
 - *discount*: Ausgabe des Rechnungsabschlags
 - *proposalId*: Interne ID des Rechnungsvorschlages (nur bei Abrechnung eines RV)
- Neuer Schlüssel *invoice.entity.extended* zum Export umfangreicher Daten im **Extended-Modus**
- Der Schlüssel *invoice.entity.extended = true* liefert der **Extended-Modus** (über den Standard-Feldumfang hinaus) folgende Daten:
 - *References / clients*: Alle referenzierten Auftraggeber inklusive Stammdaten und alle individuellen Felder

- References / customFields: Alle referenzierten individuellen Felder (vom Kontext **Projekt, Angebot, Angebotsposition, Auftraggeber** und **Mitarbeiter**)
 - References / roles: Alle referenzierten Rollen der Mitarbeiter mit abgerechneten Arbeitszeiten
 - References / projects: Das betroffene Projekt inklusive Stammdaten und alle individuellen Felder
 - References / resources: Alle referenzierten Mitarbeiter (inklusive Stammdaten und alle individuellen Felder) mit abgerechneten Arbeitszeiten und Belegen
 - Items: Rechnungspositionen gemäß Rechnungsvorschlag
 - Items / receipts: Abgerechnete Belege
 - Items / worktimes: Abgerechnete Arbeitszeiten
 - Quote / items: Referenziertes Angebot inklusive Angebotspositionen
 - Neuer Schlüssel *entity.customfield.whitelist* zum Einschränken der individuellen Felder
- 💡 Beachten Sie, dass bei der Verwendung des Extended-Modus sensible Daten der Mitarbeiter über den Webhook verschickt werden können. Prüfen Sie daher, ob auf der Empfängerseite Ihre Datenschutzvorgaben eingehalten werden.
- 💡 Insbesondere über die individuellen Felder könnten dabei personenbezogene Daten gesendet werden. Um diese Felder einzuschränken, nutzen Sie die Möglichkeit, eine Liste der erlaubten individuellen Felder (Berichts-ID kommasepariert) unter dem Schlüssel *entity.customfield.whitelist* zu hinterlegen.

Connectoren: Einzelrisikenexport erweitert

Der Connector für **Einzelrisiken** wurde um das Feld **Nummer** erweitert. Damit ist nun auch der Export der Risiknummer möglich.

QuoteServices in SOAP API erweitert

In der **SOAP API** haben Sie nun auch die Möglichkeit, die individuellen Felder vom Kontext **Angebotsposition** abzufragen und zu ändern. Nutzen Sie dazu den neuen Parameter *customFieldList* in den folgenden Service-Methoden:

- QuoteService.getQuoteList
- QuoteService.createQuote
- QuoteService.createQuotePosition
- QuoteService.changeQuote
- QuoteService.changeQuotePosition

Details entnehmen Sie bitte den Dokumentationen im Archiv *webservices_soap_24.3.zip*, das Sie im [Supportbereich](#) unserer Webseite herunterladen können.

4. Administration

Anpassungen bei der E-Mail-Authentifizierung

OAuth2-Anmeldung mit Service Principal

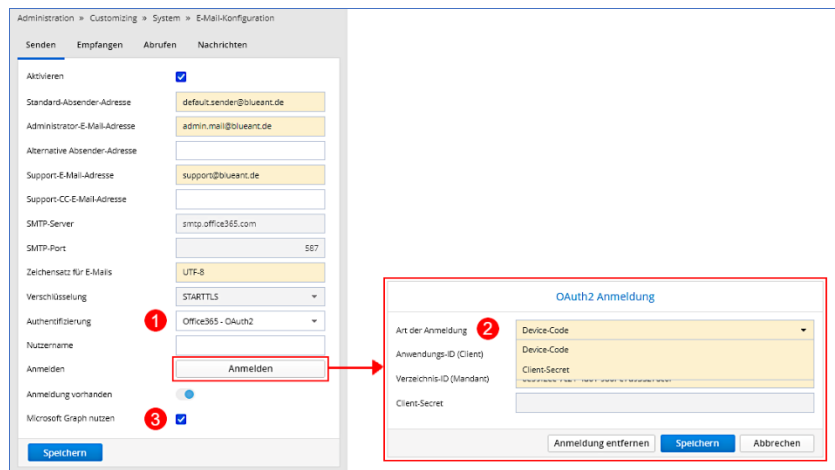
Die Authentifizierung über OAuth2 (1) wurde erweitert. Sie können nun zwischen zwei Anmeldearten (2) wählen:

- **Device-Code:** Bisherige Anmeldeart via User Principal-Anmeldung (Benutzerkennung)
- **Client-Secret:** Neue Anmeldeart via Service Principal-Anmeldung (Geräteanmeldung)

Diese Änderung betrifft folgende OAuth2-Konfigurationen in Blue Ant:

- E-Mail-Versand (ADMINISTRATION / CUSTOMIZING / SYSTEM / E-MAIL-KONFIGURATION, Reiter **Senden**)
- E-Mail-Abruf zur Ticketanlage (ADMINISTRATION / CUSTOMIZING / SYSTEM / E-MAIL-KONFIGURATION, Reiter **Abrufen**)
- Connector-Verbindungstyp **Azure AD user list** (ADMINISTRATION / CUSTOMIZING / SYSTEM / CONNECTOREN)

Zusätzlich kann zur Authentifizierung auch die Option **Microsoft Graph API** (3) aktiviert werden. Für die Anmeldungsart Client-Secret ist Microsoft Graph verpflichtend.

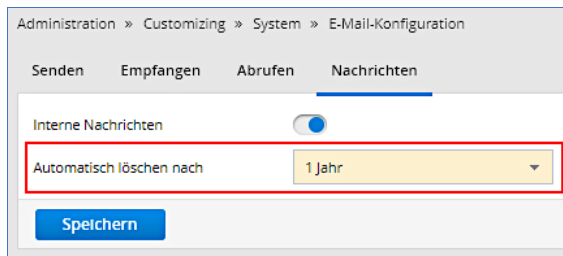


The screenshot shows the 'Administration' > 'Customizing' > 'System' > 'E-Mail-Konfiguration' page. The 'Senden' tab is active. The 'Authentifizierung' dropdown is set to 'Office365 - OAuth2' (marked with a red circle 1). The 'Anmelden' button is highlighted with a red box and an arrow pointing to the 'OAuth2 Anmeldung' dialog. In the dialog, the 'Art der Anmeldung' dropdown is set to 'Device-Code' (marked with a red circle 2). The 'Anwendungs-ID (Client)' field contains '11111111-1111-1111-1111-111111111111' and the 'Verzeichnis-ID (Mandant)' field contains '11111111-1111-1111-1111-111111111111'. The 'Client-Secret' field is empty. The 'Speichern' button is highlighted with a red box (marked with a red circle 3).

Konfiguration für den E-Mail-Versand

Anpassung bei internen Nachrichten

Für interne Nachrichten können Sie jetzt einen Löschintervall festlegen. Als Standard ist ein Jahr definiert.



Löschintervall für interne Nachrichten

Veraltete Authentifizierungsmethoden entfernt

Die Authentifizierungsmethoden **SMTP after POP** und **SMTP after IMAP** für den E-Mail-Versand sind veraltet und wurden mit der Version 24.3 aus Blue Ant entfernt.